

Árbók bílgreina 2015

Hagtölur um íslenskar bílgreinar



BÍLGREINASAMBANDIÐ



**Rannsóknasetur
verzlunarinnar**

Háskólinn á Bifröst

**Árbók
bílgreina
2015**

Hagtölur um íslenskar bílgreinar

Árbók bílgreina 2015

Árbók bílgreina er fyrst og fremst ætluð þeim sem starfa innan bílgreina á Íslandi. Tilgangurinn er að veita þeim yfirlit yfir umhverfi greinarinnar og tölulegar upplýsingar sem fyrirtækin geta notað í ákvarðanatöku.

Árbók bílgreina 2015 - Hagtölur um íslenskar bílgreinar

Útgefendur: Rannsóknasetur verslunarinnar og Bílgreinasambandið

Ritstjóri og ábyrgðamaður: Emil B. Karlsson

Texti og talnaefni: Pálmar Þorsteinsson og Árni Sverrir Hafsteinsson

Útlitshönnun: Magnús Valur Pálsson

Í ritnefnd voru af hálfu Bílgreinasambandsins:

Einar Sigurðsson, Bifreiðaverkstæði Reykjavíkur

Haraldur Þ. Stefánsson, Toyota Kaupþúni

Skúli Skúlason, BL ehf.

Özur Lárusson, framkvæmdastjóri Bílgreinasambandsins

Óheimilt er að afrita efni úr bókinni nema heimildar sé getið.

Árbók bílgreina 2015

Hagtölur um íslenskar bílgreinar



BÍLGREINASAMBANDIÐ



**Rannsóknasetur
verslunarinnar**

Háskólinn á Bifröst

Efnisyfirlit

Ávarp formanns Bílgreinasambandsins	5
Umfang bílgreina	
1.1 Hluttur bílgreina um 1% af landsframleiðslu	7
1.2 Mest fjölgun í varahlutaverslunum frá hrúni	8
1.3 Gjaldþrotum fækkar þriðja árið í röð	9
1.4 Velta fyrirtækja í bílgreinum	10
1.5 Vörugjöld aukast með fleiri nýskráningum	11
1.6 Lítil tekjuaukning ríkisins á vörugjöldum vegna eldsneytis	12
1.7 Aukin sala á hjólbörðum en samdráttur í smurólíu	13
1.8 Litlar breytingar á tekjum vegna bifreiðagjalda	14
1.9 Skráningagjöld álíka nú og var 2008	15
1.10 Umferðaröryggisgjöld 147 millj. kr. í fyrra	16
1.11 Ökumenn passasamari með bifreiðaskoðun	16
Bílaflotinn	
2.1 Um tólf þúsund nýskráningar í fyrra	17
2.2 Hlutfallslega flestar nýskráningar á hvern íbúa Norðurlands eystra	18
2.3 Um helmingur nýrra bíla er grár	19
2.4 Bílaflotinn hefur aldrei verið eldri	20
2.5 Ökumenn hirða betur um ástandsskoðun	22
2.6 Flest óhöpp í desember og fæst í apríl	23
2.7 Innflutningsverð á eldsneyti lækkar	24
2.8 Hlutfall endurnýtanlegra orkugjafa aldrei verið meiri	25
2.9 Bílaflotinn losar aðeins um fjórðung heildarlosun koltvísýrings	26
Starfsumhverfi bílgreina	
3.1 Heildarlaun viðgerða- og sölufólks í bílgreinum um 537 þús. kr.	27
3.2 Um 3.800 manns starfa í bílgreinum	29
3.3 Nemendum í bílgreinum fækkar	30
Starfsumhverfi bílgreina	33



Ávarp formanns Bílgreinasambandsins

Kæru félagsmenn Bílgreinasambandsins,

Árbók Bílgreina kemur nú út í annað skipti. Margt forvitnilegt kemur fram í árbókinni og ljóst er að bílgreinin er jafnt og þétt að ná vopnum sínum að nýju. Á landinu eru skráð yfir 800 fyrirtæki sem starfa í bílgreininni á einn eða annan hátt og ljóst er að nánast öll fyrirtæki landsins og einstaklingar þurfa á þjónustu bílgreinarinnar að halda. Fyrirtækjum í greininni hefur fjölgað frá fyrra ári og á sama tíma hefur gjaldþrotum í greininni fækkað. Félagsmönnum Bílgreinasambandsins hefur jafnframt fjölgað talsvert undanfarin ár og í dag eru skráð 126 fyrirtæki í Bílgreinasambandið.

Mörg krefjandi verkefni bíða bílgreinarinnar á komandi misserum. Á næstu 10 árum mun bíllinn þróast meir en hann hefur gert undanfarin 50 ár. Nýir orkugjafar, fullkonnari samskiptatækni á milli bifreiðar og umhverfisins, ökumanns og annarra bifreiða mun ryðja sér til rúms. Á sama tíma aukast kröfur viðskiptavina til skjótra úrlausna, þekkingar og faglegrar framkomu okkar sem störfum í bílgreininni.

Bílgreinasambandið hefur unnið að kynningu og útbreiðslu Gæðavottunar bílaverkstæða. Fjölmargir aðilar hafa náð slíkri vottun og sinnt gæðastarfi vel. Mikilvægt er að fjölga enn frekar gæðavottuðum verkstæðum til að tryggja rétt og góð vinnubrögð. Bílgreinasambandið mun á komandi misserum auka kröfur til sinna félagsmanna um menntun og próf í sínum greinum.

Ég vil fyrir hönd stjórnar Bílgreinasambandsins þakka ritnefnd og Rannsóknarsetri verslunarinnar fyrir góða vinnu við árbók Bílgreina sem er mikilvægt innlegg fyrir stjórnendur í bílgreininni og mun hjálpa félagsmönnum að taka réttari og upplýstari ákvarðanir fyrir fyrirtæki sín.

Jón Trausti Ólafsson
Formaður Bílgreinasambandsins

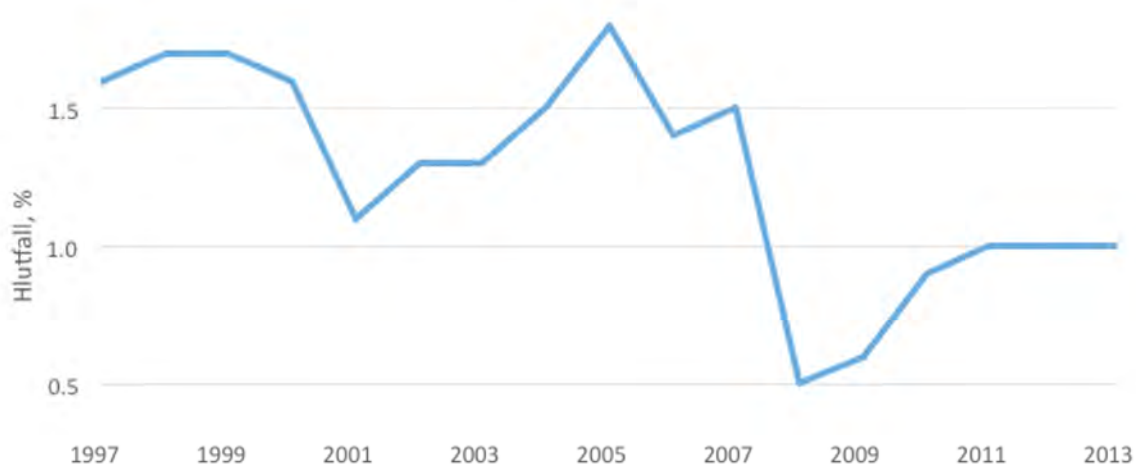
1.1 Hlutur bílgreina um 1% af landsframleiðslu

Hlutur bílgreina¹ í landsframleiðslu var um 1% árið 2013 og hélst óbreyttur frá síðustu tveimur árum þar á undan. Til samanburðar var hlutur sjávarútvegs sama ár 10% og hlutfall almenns iðnaðar, að frátalinni fiskvinnslu, 9,7%. Eins og sést á línuritinu hér að neðan er hlutfall bílgreina í landsframleiðslu mun lægra en verið hefur frá árinu 1997. Meðaltalshlutfall bílgreina á þessu tímabili, 1997 – 2013, var 1,3%.

Enneiga bílgreinartöluvertíland með að násama umfangi í landsframleiðslu eins og á uppgangsrárinu 2005 þegar hlutfallið var næstum tvöfalt hærra en það var fimm árum síðar. Samt sem áður hafa bílgreinar verið að rétta hlut sinn eftir hrun efnahagslífsins þegar hlutfallið féll í 0,5% af landsframleiðslu. Þess ber þó að geta að hlutfall einstakra atvinnugreina í landsframleiðslu getur sveiflast þó svo að umfang viðkomandi greinar sé stöðugt. Sveiflurnar geta t.d. ráðist af því að sumar atvinnugreinar vaxa hlutfallslega meira en aðrar.

Mismunandi er hve viðkvæmir einstaka undirþættir í flokki bílgreina eru við breytingar í efnahagsumhverfinu. Þannig er stærsti einstaki undirþáttur bílgreina, sala vélknúinna ökutækja sem er 70% af atvinnugreininni, viðkvæmastur fyrir efnahagssveiflum. Þetta kemur berlega í ljós bæði í upp- og niðursveiflum efnahagslífsins. Í efnahagssamdrætti seljast færri nýir bílar en á móti kemur að viðgerðarþjónusta dafnar við að þjónusta þá sem vilja framlengja líftíma bíla sinna.

1.1 Hlutur bílgreina í landsframleiðslu



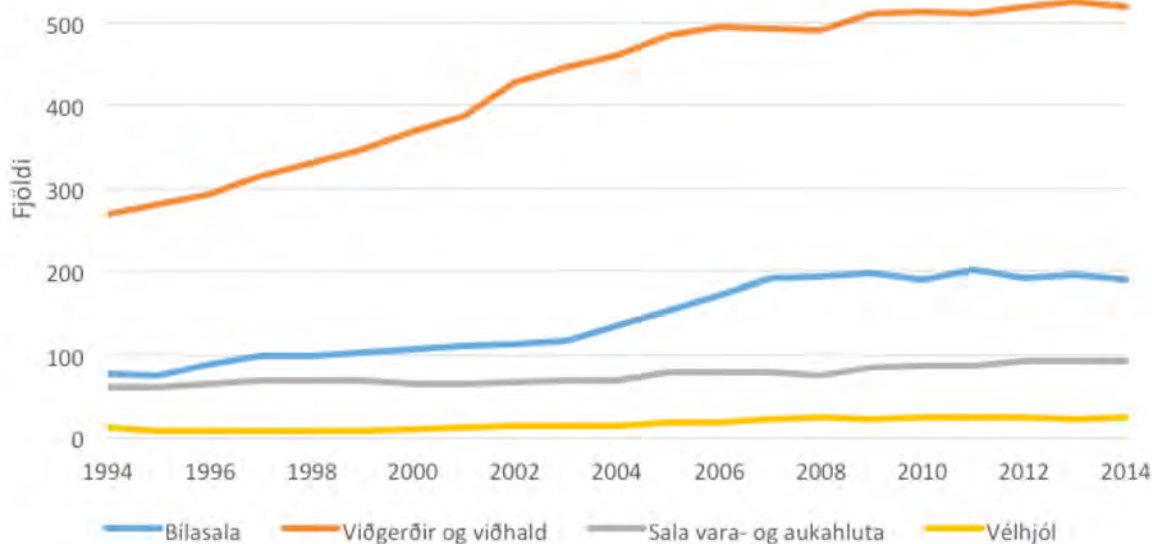
Heimild: Hagstofa Íslands

¹ Bílgreinar eru þær atvinnugreinar sem falla undir flokk 45 í atvinnugreinaflokkun Hagstofunnar, ÍSAT2008. Til þeirra teljast meðal annars sala nýrra og notaðra bifreiða og vélhjóla ásamt viðhaldi, viðgerðum og sölu vara- og aukahluta.

1.2 Mest fjölgun í varahlutaverslunum frá hrúni

Í lok árs 2014 voru skráð 825 bílgreinafyrirtæki í landinu. Árið áður voru þau 834 og því afar litlar breytingar í fjölda fyrirtækja á milli ára. Eins og fram kemur á línuritinu hér að neðan eru langflest bílgreinafyrirtæki í flokknum viðgerða- og viðhaldsþjónustufyrirtæki, 520 eða 63% af heildarfjölda bílgreinafyrirtækja. Skráðar voru 189 bílasölur, 93 varahlutaverslanir og 23 sérsverslanir með vélhjól.

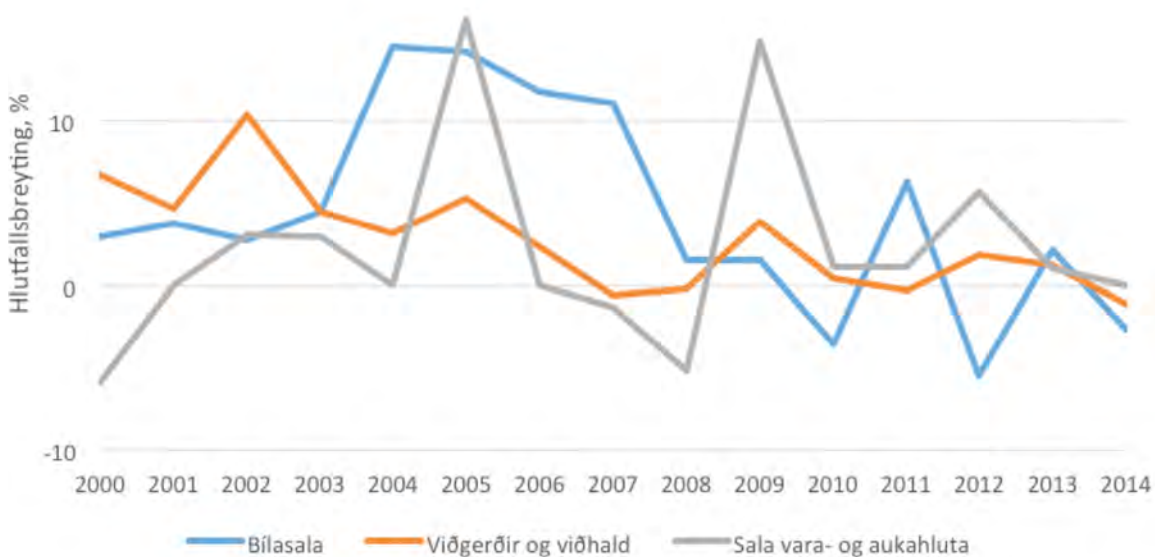
1.2 Fjöldi fyrirtækja í bílgreinum



Heimild: Hagstofa Íslands

Frá árinu 2007 hefur fjöldi varahlutaverslana fjölgað um 19% á sama tíma og lítilsháttar samdráttur varð í fjölda skráðra bílasala. Líklega endurspeglar sú þróun efnahagsástandið undangengin ár, enda lengist líftími bíla almennt með auknu viðhaldi. Eins og línuritið hér að neðan ber með sér hefur á síðustu þremur til fjórum árum orðið meiri stöðugleiki í fjölda bílgreinafyrirtækja og virðist sem greinin sé smám saman að jafna sig eftir umtalsverð áhrif hrunsins.

1.3 Breyting í fjölda bílgreinafyrirtækja frá fyrra ári



Heimild: Hagstofa Íslands

1.3 Gjaldþrotum fækkar þriðja árið í röð

Árið 2014 urðu 24 fyrirtæki í bílgreinum gjaldþrota sem er sami fjöldi og meðaltalsfjöldi gjaldþrota á tímabilinu 2000 til 2014. Fjöldi gjaldþrota í greininni árið 2014 er fjórum færri en árið þar áður. Eins og sýnt er á skýringarmyndinni hér að neðan hefur gjaldþrotum bílgreinafyrirtækja fækkað hvert ár frá 2011 en það ár var metár í fjölda gjaldþrota í greininni. Árið 2014 urðu 16 færri gjaldþrot en árið 2011.

Frá árinu 2000 hefur fjöldi gjaldþrota bílgreinafyrirtækja verið að meðaltali 2,6% af fjölda skráðra fyrirtækja í greininni á hverju ári. Árið 2014 var hlutfallið 2,9%, en eins og sést á þróuninni nálgast hlutfall gjaldþrota í greininni meðaltal árana frá aldamótum.

1.4 Fjöldi gjaldþrota fyrirtækja í bílgreininni



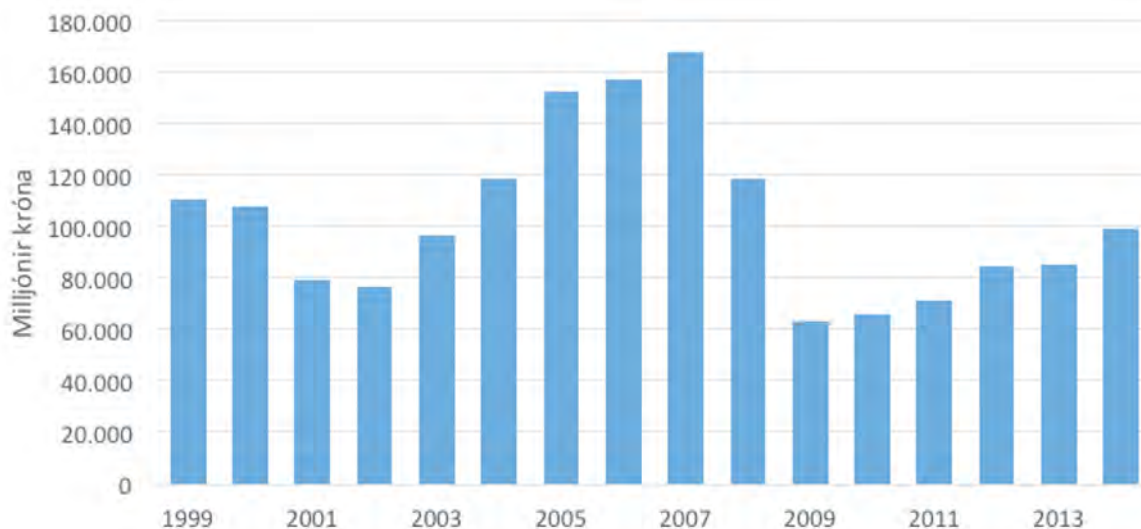
Heimild: Hagstofa Íslands

1.4 Velta fyrirtækja í bílgreinum

Velta bílgreina árið 2014 nam 99,3 milljörðum kr. og jukust um 16 % frá fyrra ári. Eins og kemur fram á súluritinu hér að neðan hefur verið stöðugur vöxtur í veltu bílgreina allt frá hinu mikla hruni sem varð árið 2009. Árið 2009 dróst veltan saman um 50% frá fyrra ári. Frá þeim tíma, eða á fimm árum, hefur veltan næstum tvöfaldast, um 93% á breytilegu verðlagi en um 58% á verðlagi 2014. Hins vegar eiga bílgreinar langt í land með að ná sama styrk og fyrir hrún. Þannig var veltan 41% minni árið 2014 en árið 2007 að raunvirði – árið þegar allt lék í lyndi. Sá flokkur bílgreina sem vegur lang mest í þessum veltutölum er sala nýrra bíla, eða sem nemur 70 – 80%.

Erfitt er að segja til um hver eðlileg velta fyrirtækja í bílgreinum er út frá sögulegum tölum enda nokkuð víst að velta árána 2005-2007 var töluvert fyrir ofan það sem gerist í meðalári. Líklega er nærtækara að bera nýrri tölur saman við veltuna árin eftir aldamót á föstu verðlagi. Allt frá hruni hafa veltutölur í bílgreinum verið fyrir neðan meðaltalsveltu frá aldamótum en á tímabilinu frá árinu 2000 hefur Íslendingum fjölgað um 18%.

1.5 Heildarvelta fyrirtækja í bílgreinum á verðlagi ársins 2014



Heimild: Hagstofa Íslands

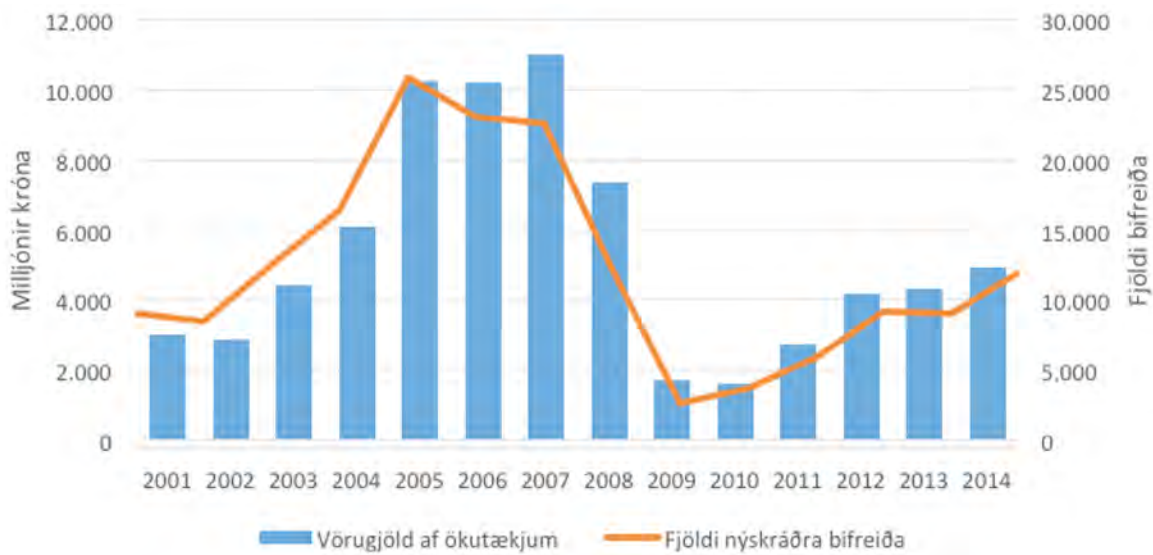
■ Heildarvelta í bílgreinum, fast verðlag ársins 2014

1.5 Vörugjöld aukast með fleiri nýskráningum

Tekjur ríkisins af vörugjöldum vegna innflutnings nýrra bíla árið 2014 voru 4,9 milljarðar kr. og jukust um 14% frá fyrra ári. Þessi tekjuaukning endurspeglast í fjölgun nýrra bíla. Reyndar er athyglisvert að meðaltal vörugjalda á hvern nýskráðan bíl var lægra árið 2014 en ári fyrr. Þannig var meðaltal vörugjalda á hvern bíl 2014 um 411 þús. kr. en 480 þús. kr. árið áður. Lækkunin nemur því 14,3% á milli ára. Upphæð vörugjalds er breytileg eftir skráðri losun koltvísýrings bifreiða, en breyting úr rúmtaksviðmiði vélar yfir í mengunarviðmið tók gildi í ársbyrjun 2011.

Þó svo að tekjur ríkisins vegna vörugjalda af nýskráðum bílum hafi meira en þrefaldast á síðustu fjórum árum þá eiga þær langt í land með að ná þeim hæðum sem var árið 2007, þegar vörugjöld vegna nýskráninga námu 11 milljörðum kr.

1.6 Vörugjöld af innflutningi bifreiða og fjöldi nýskráninga



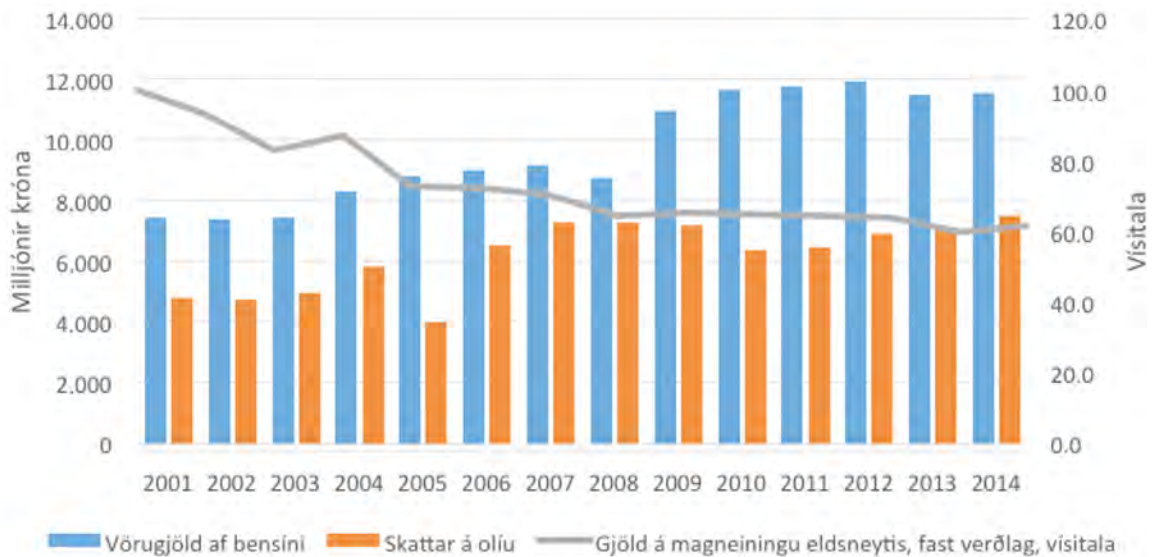
Heimild: Fjármálaráðuneytið og Samgöngustofa

1.6 Lítil tekjuaukning ríkisins á vörugjöldum vegna eldsneytis

Tekjur ríkissjóðs af vörugjöldum á bensín ásamt olúgjaldi árið 2014 voru 19,1 milljarður kr. og jókst um 430 millj. kr. frá fyrra ári. Vörugjöld á bensín var 11,6 milljarðar kr. og olúgjald 7,5 milljarðar kr. Samtals hækkuðu þessi gjöld frá fyrra ári um 2,3%.

Bensíngjald, sérstakt bensíngjald og olúgjald eru magntollar og því ekki margfeldi verðs eins og virðisaukaskattur. Þegar almennt verðlag hækkar lækka slíkir tollar hlutfallslega nema ríkissjóður hækki þá jafnt og þétt með verðlagsbreytingum. Á mynd 1.7 er auk upphæðar vörugjalda á eldsneyti vísitala sem sýnir á föstu verðlagi þau vörugjöld sem ríkið hefur innheimt á magneiningu eldsneytis frá 2001. Frá 2008 sést að gildi vísitölunnar er nokkuð stöðugt en fram að þeim tíma lækkuðu vörugjöld á magneiningu eldsneytis samanborið við þróun verðlags. Þetta skýrist af því að fram til 2008 hafði upphæð bensíngjalds ekki verið hækkuð í samræmi við almennt verðlag en síðasta breyting bensíngjalds fram til ársins 2008 var framkvæmd 2003. Það sama má segja um olúgjald, en fjárhæð þess var óbreytt frá því að olúgjaldið leysti þungaskatt af hólmi árið 2005 til 2008..

1.7 Vörugjöld af bensíni og olúgjald



Heimild: Fjármálaráðuneytið, Hagstofa Íslands og Orkustofnun. Útreikningar: Rannsóknasetur verslunarinnar.

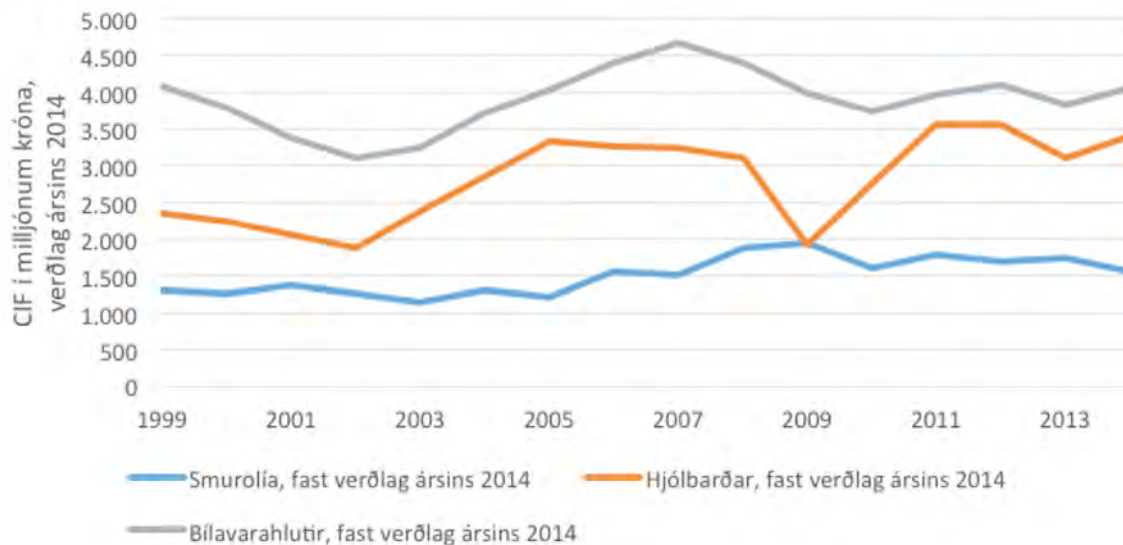
1.7 Aukin sala á hjólbörðum en samdráttur í smurolíu

Árið 2014 voru fluttir inn bílavarahlutir að verðmæti 4,1 milljarðar kr. sem er raunaukning um 5,7% frá árinu áður. Þá var verðmæti innfluttra hjólbarda á árinu 3,4 milljarðar kr. sem var 10% aukning frá 2013 að raunvirði. Smurolíuinnflutningur nam 1,5 milljarði kr. og minnkaði um 10% frá árinu áður að raunvirði.

Við hrun efnahagslífsins varð mikill samdráttur í sölu hjólbarda eins og sjá má á línuritinu hér að neðan. Endurnýjunar var því þörf eins og kemur fram strax 2011 og nú hefur innflutningurinn náð sama magni og árin fyrir hrun. Innflutningur á hjólbörðum árið 2014 var 77% meiri en árið 2009 þegar samdrátturinn var sem mestur. Því ætti bílafloki landsmanna að vera nokkuð vel dekkjaður.

Þá er athyglisvert að sala á smurolíu jókst við hrunið og hefur svo dregið úr henni um fimmtung. Árið 2014 var 20% minni innflutningur á smurolíu en árið 2009 þegar hann var sem mestur.

1.8 Innflutningur á smurolíu, hjólbörðum og bílavarahlutum



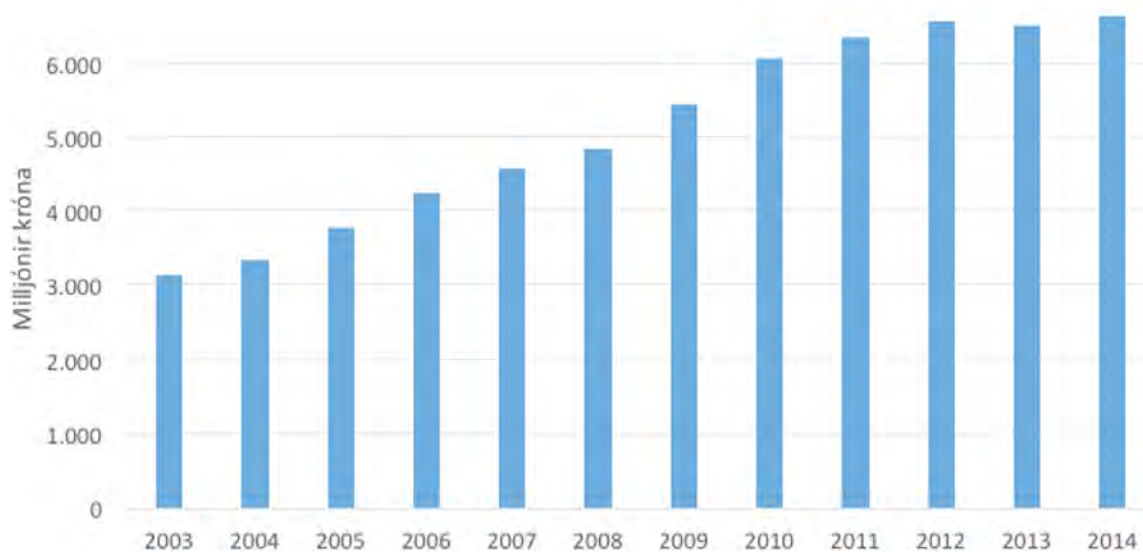
Heimild: Hagstofa Íslands

1.8 Litlar breytingar á tekjum vegna bifreiðagjalda

Undanfarin fjögur ár hafa tekjur ríkisins af bifreiða- og úrvinnslugjöldum lítið breyst að krónutölu. Árið 2014 innheimti ríkið 6,6 milljarða kr. vegna þessara gjalda sem voru litlu lægri upphæð en árið áður.

Undanfarinn áratug hefur hafa ekki orðið miklar sveiflur í þessum gjaldastofnum fyrir ríkið. Innheimtan hefur þróast í takt við bílæign landsmanna og almennt verðlag. Ef horft er aftur um einn áratug voru bifreiðagjöld á hvern bíl um 33.000 kr. á verðlagi ársins 2014.

1.9 Innheimt bifreiða- og úrvinnslugjöld eftir árum

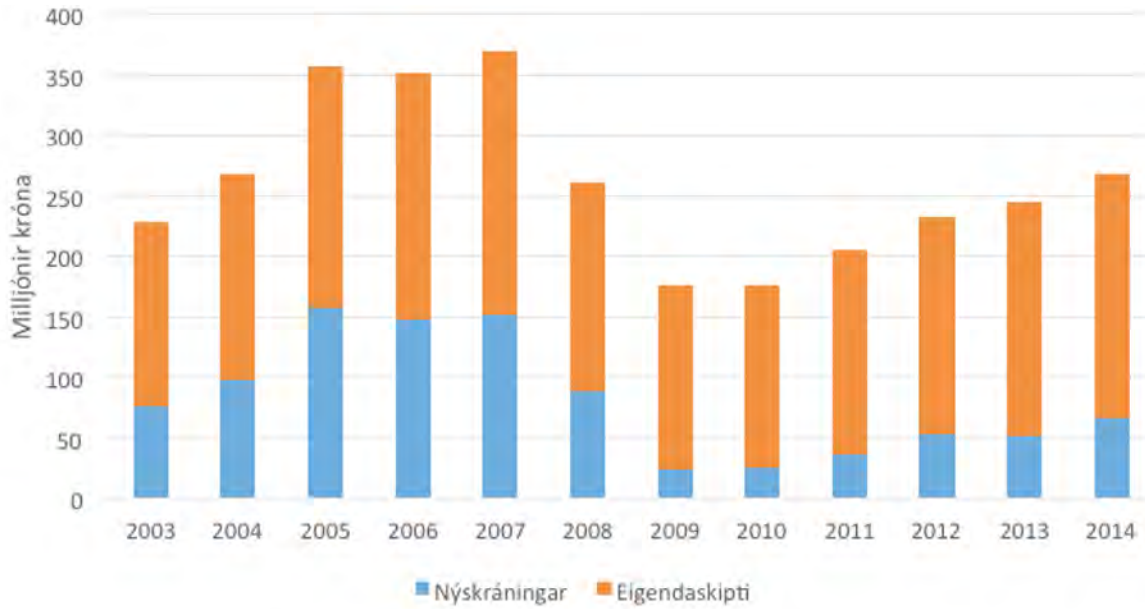


Heimild: Tollstjóri

1.9 Skráningargjöld álíka nú og var 2008

Árið 2014 greiddu bíleigendur 268 millj. kr. í skráningargjöld vegna nýskráninga bifreiða og eigendaskipta sem er 23 millj. kr. hærri upphæð en árið áður. Athyglisvert er að á hverju ári frá 2010 hefur orðið nokkuð jafn vöxtur í innheimtu þessara gjalda og nú er upphæðin nánast sú sama og 2008. Þetta er enn ein vísbending um að bílgreinar eru að rétta sinn hlut eftir hrunið.

1.10 Innheimt skráningargjöld eftir árum



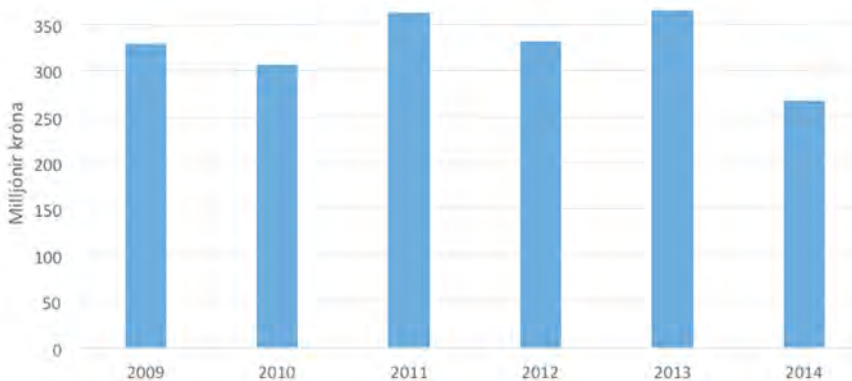
Heimild: Samgöngustofa

1.10 Umferðaröryggisgjöld 147 millj. kr. í fyrra

Tekjur ríkisins af umferðaröryggisgjöldum voru 147 millj. kr. árið 2014 sem er 12% hærrí fjárhæð en árið áður. Umferðaröryggisgjald er greitt við ástandsskoðun ökutækis, nýskráningu og skráningu eigendaskipta. Tilgangur gjaldsins er að standa straum af fræðslu um umferðaröryggi.

Eins og kemur fram á súluritinu hér að neðan hefur gjaldið hækkað á hverju ári frá hrunárinu 2008, eða um 51%. Það skýrist annars vegar af meira umfangi í kaupum og sölu á ökutækjum og hins vegar hækkun gjaldsins..

1.11 Innheimt umferðaröryggisgjald eftir árum



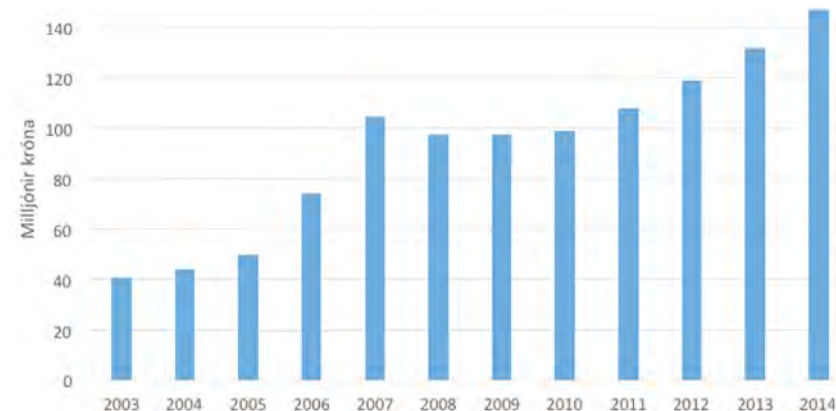
Heimild: Samgöngustofa

1.11 Ökumenn passasamari með bifreiðaskoðun

Minna innheimtist af vanrækslugjöldum í fyrra en árið áður. Þessi gjöld eru innheimt hjá þeim sem láta undir höfuð leggjast að færa bíla sína til skoðunar eða láta skoða þá of seint. Árið 2014 hafði ríkið 268 milljónir kr. tekjur af vanrækslugjöldum sem var 28% lægri fjárhæð en árið áður. Þessi gjöld voru lægri árið 2014 en síðustu fimm ár þar á undan.

Þess má geta að ekki tekst að innheimta öll vanrækslugjöld og á síðustu árum hafa þær fjárhæðir aukist. Þar getur verið um að ræða gjaldþrot einstaklinga eða greiðslugeta ónóg.

1.12 Innheimt vanrækslugjöld eftir árum



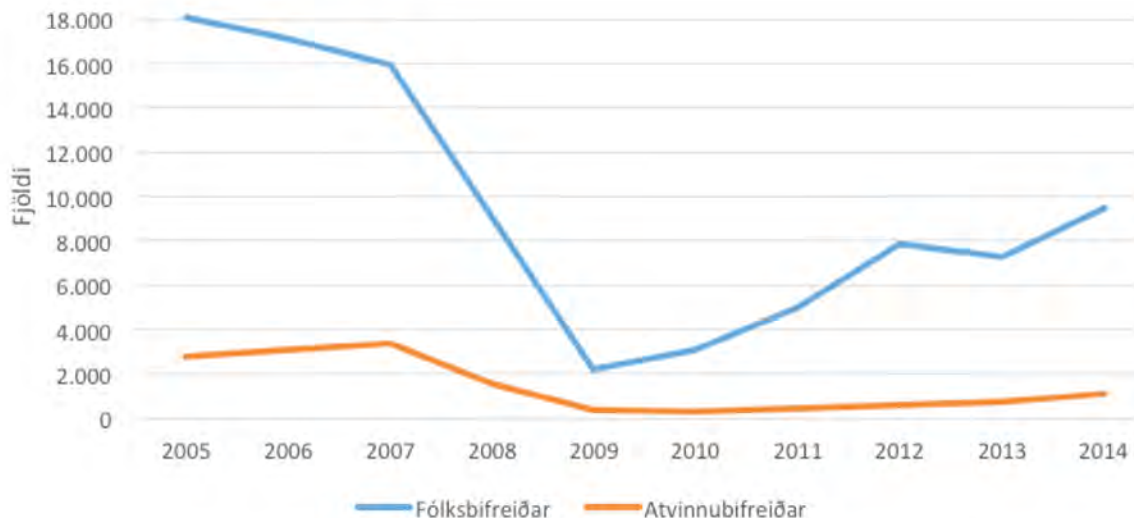
Heimild: Sýslumaðurinn í Bolungarvík

2.1 Um tólf þúsund nýskráningar í fyrra

Árið 2014 voru 10.611 nýjar bifreiðar nýskráðar hér á landi. Þar af voru 9.498 fólksbifreiðar og 1.113 atvinnubifreiðar. Á heildina voru það tæpum 2.600 bifreiðum meira en árið 2013 sem er þriðjungs aukning. Munar þar mest um fjölgun fólksbifreiða sem voru um 2.220 fleiri en í fyrra. Hlutfallslega fjölgaði nýskráningum nýrra atvinnubifreiða þó meira en fólksbifreiða eða um tæp 50% en há hlutfallsaukning skýrist af því að nýskráningar eru enn afar fáar í sögulegu samhengi.

Innflutningur atvinnubifreiða sem hlutfall af innflutningi allra bifreiða nálgast þó meðaltal tímabilsins, 10,5% samanborið við 12% að meðaltali frá 2005. Þó nýskráningar fólksbifreiða séu nú í meðallagi miðað við fjölda nýskráninga síðustu 20 ára þá eru nýskráningar að stórum hluta drifnar af útleigu bíla til ferðamanna. Undanfarin ár hefur stór hluti nýskráðra bifreiða verið vegna bílaleiga og voru bílaleigubílar nærri því helmingur nýskráðra nýrra fólksbifreiða árið 2014. Til viðbótar við nýjar bifreiðar voru 1.357 notaðar bifreiðar nýskráðar hér á síðasta ári og voru nýskráningar samtals því um 12.000.

2.1 Nýskráningar bifreiða



Heimild: Samgöngustofa

2.2 Hlutfallslega flestar nýskráningar á hvern íbúa Norðurlands eystra

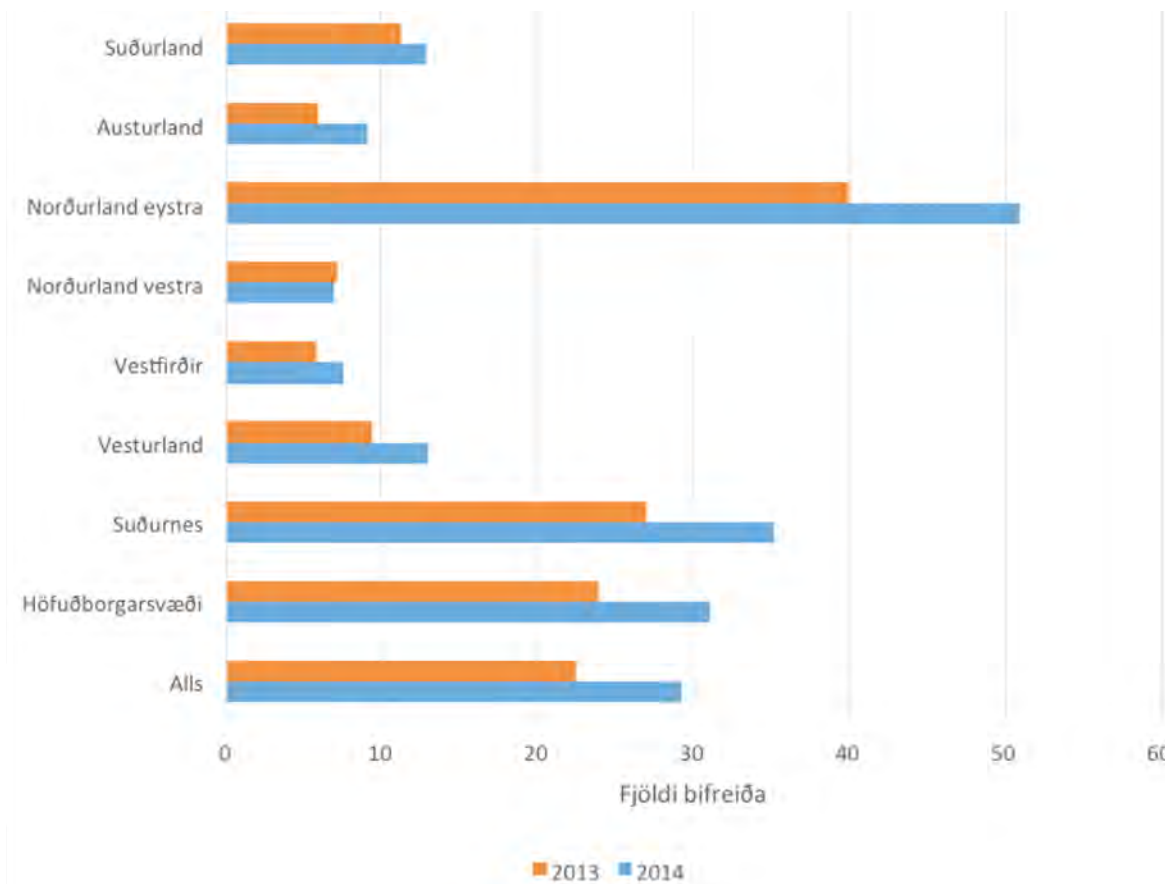
Af 9.498 nýskráðum fólksbifreiðum árið 2014 voru flestar skráðar á höfuðborgarsvæðinu eða 6.479 bifreiðar. Ef fjöldatölur eru bornar saman við íbúafjölda á hverju svæði eru nýskráningar nýrra fólksbifreiða hlutfallslega flestar á Norðurlandi eystra eða 51 bifreið á hverja 1.000 íbúa.

Næst flestar voru nýskráningar á hverja 1.000 íbúa á Suðurnesjum þar sem skráðar voru 35 bifreiðar á hverja 1.000 íbúa. Höfuðborgarsvæðið fylgir fast á eftir með 31 fólksbifreið á hverja 1.000 íbúa.

Nokkur munur er á milli landssvæða og eru mun færri nýskráningar á Suður- og Austurlandi sem og Norðurlandi vestra, Vestfjörðum og Vesturlandi. Að meðaltali voru eingöngu 11 fólksbifreiðar nýskráðar þar á hverja 1.000 íbúa árið 2014. Nýskráningum fjölgaði í öllum landshlutum fyrir utan Norðurland vestra.

Í bifreiðum talið var aukningin mest á höfuðborgarsvæðinu en hlutfallslega var aukningin mest á Austurlandi eða 35%. Áður en dregnar eru ályktanir um nýjungagirni fólks úr mismunandi landshlutum verður að hafa í huga að tæpur helmingur nýskráðra bíla eru bílaleigubílar.

2.2 Fjöldi nýskráðra fólksbifreiða á hverja 1.000 íbúa eftir landshlutum

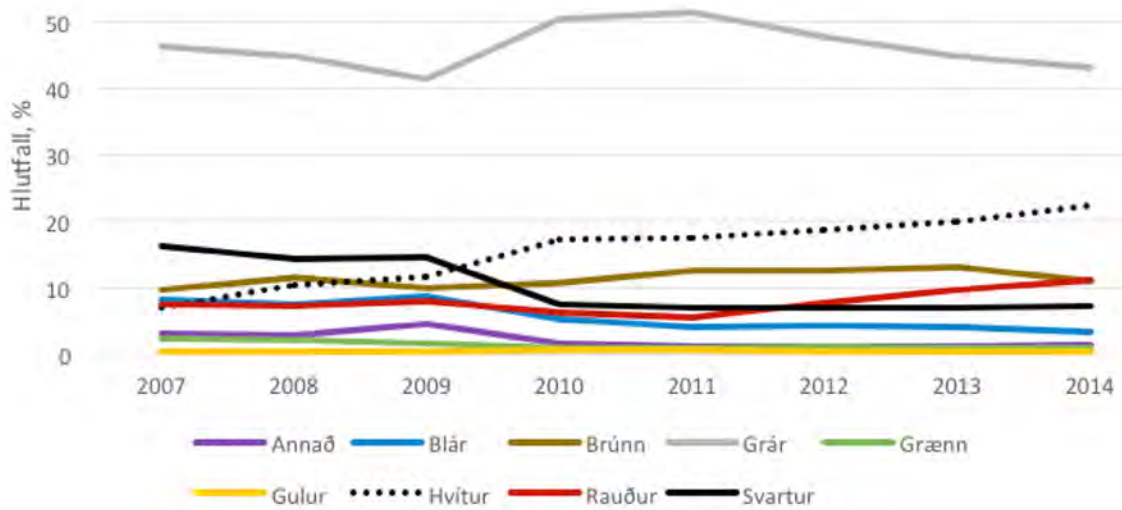


Heimild: Hagstofa Íslands og Samgöngustofa. Útreikningar: Rannsóknasetur verslunarinnar

2.3 Um helmingur nýrra bíla er grár

Á árinu 2014 voru flestar nýskráðar fólksbifreiðar gráar eða um 4.100 talsins. Það lætur nærri að vera helmingur af samtals 9.500 nýskráðum fólksbifreiðum. Hér þó ekki um neina tískubólu að ræða heldur hefur grár lengi verið vinsælasti liturinn. Raunar hefur örlítið dregið úr vinsældum hans undanfarin ár og hefur rauðum og hvítum bílum helst fjölgað á mót. Hvað vinsældir varða koma næst brúnir, svartir og þá bláir bílar á meðan grænir og gulir virðast njóta minni hylli.

2.3 Litasamsetning nýskráðra fólksbifreiða



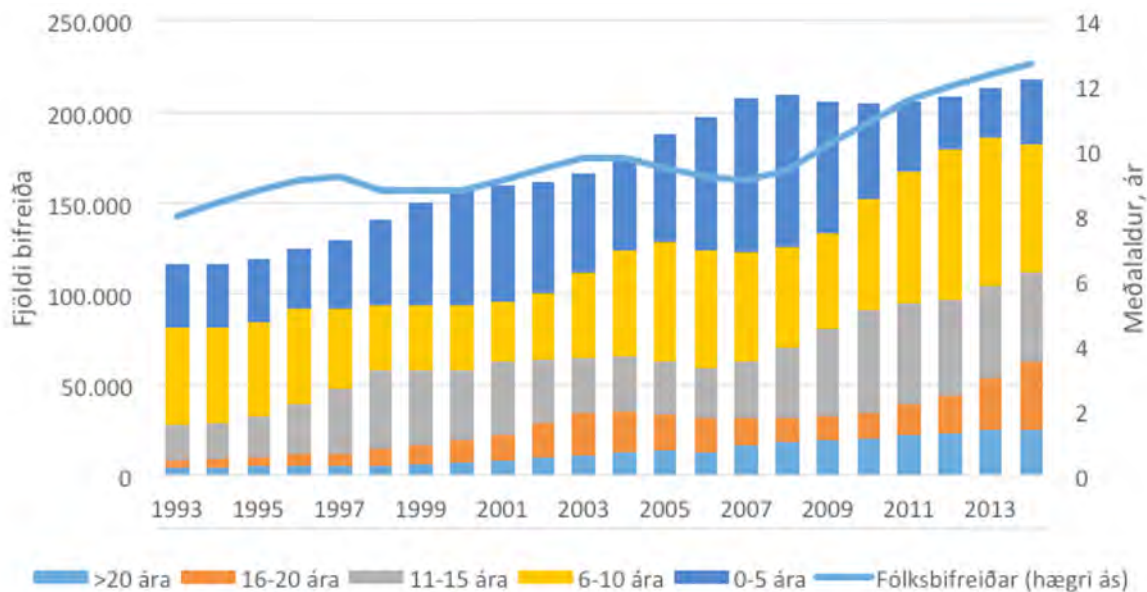
Heimild: Samgöngustofa

2.4 Bílafлотinn hefur aldrei verið eldri

Við árslok 2014 var meðalaldur fólksbífreiða hér á landi 12,7 ár og hefur bílafлотinn aldrei verið jafn gamall. Hærri aldur bílafлотans og stöðuga hækkun meðalaldurs má rekja til hruns sem varð í innflutningi nýrra bífreiða árið 2009 en þá náðu nýskráningar sögulegu lágmarki. Þrátt fyrir að nýskráningum hafi fjölgað síðari ár er hlutfall bífreiða fimm ára og yngri eingöngu 16% af bílafлотanum. Það hlutfall var jafnan á bilinu 30-40% fram til ársins 2009. Því er ljóst að nýskráningum þarf enn að fjölga töluvert til að aldur bílafлотans verði sem fyrr.

Stærsti hluti bílafлотans, eða um þriðjungur hans, er á aldrinum 6-10 ára. Er þar um að ræða bíla sem fluttir voru inn á árunum 2004-2008. Næst flestar eru bífreiðar á aldursbilinu 11-15 ára en samanlagt er um 55% bílafлотans á þessum aldri. Með hækkandi aldri bílafлотans má gera ráð fyrir að heimilin þurfi að bera aukinn kostnað af viðhaldi auk þess sem farið er á mis við bættu eldsneytisnýtingu og öryggi sem yngri bílar bjóða gjarnan.

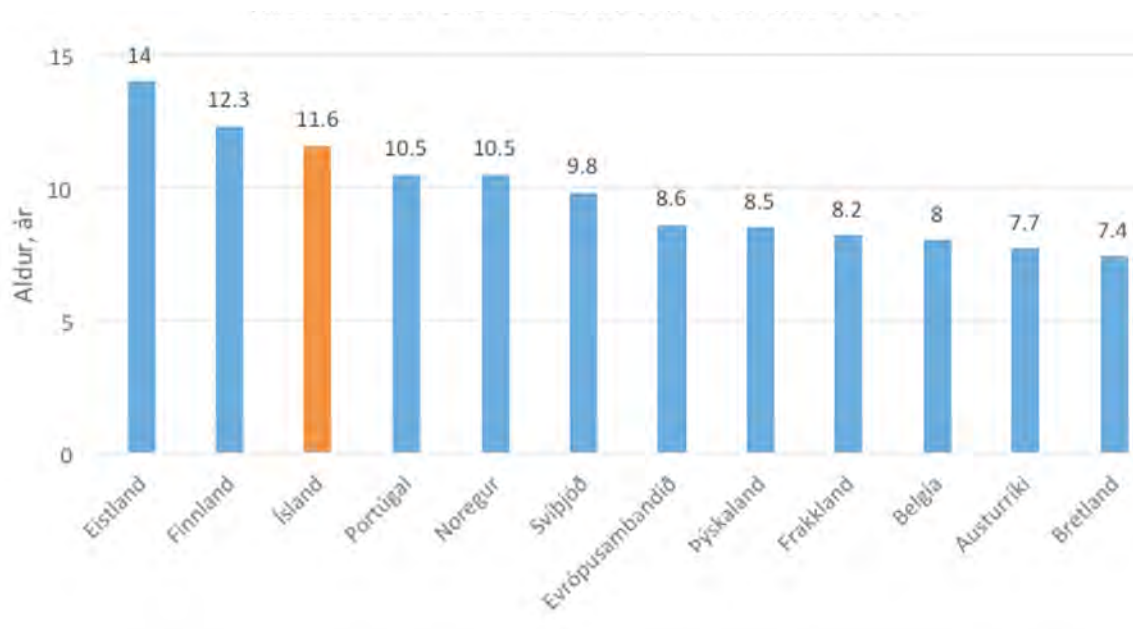
2.4 Aldur bílafлотans



Heimild: Samgöngustofa

Meðalaldur bifreiða á Íslandi er nokkuð hár í samanburði við nágrannalönd okkar. Árið 2011 voru bifreiðar á Íslandi að meðaltali þremur árum eldri en bifreiðar í Evrópusambandinu þar sem meðalaldur bifreiða var 8,6 ár. Samtök bílaiðnaðarins í Evrópu (ACEA) taka saman tölur um meðalaldur bifreiða í ýmsum Evrópulöndum ásamt því að reikna meðalaldur bifreiða í aðildarlöndum Evrópusambandsins. Af þeim löndum sem voru til skoðunar árið 2011 var bílaflotinn hér á landi sá þriðji elsti á eftir þeim eistneska og finnska.

2.4 Meðalaldur bifreiða eftir löndum árið 2011

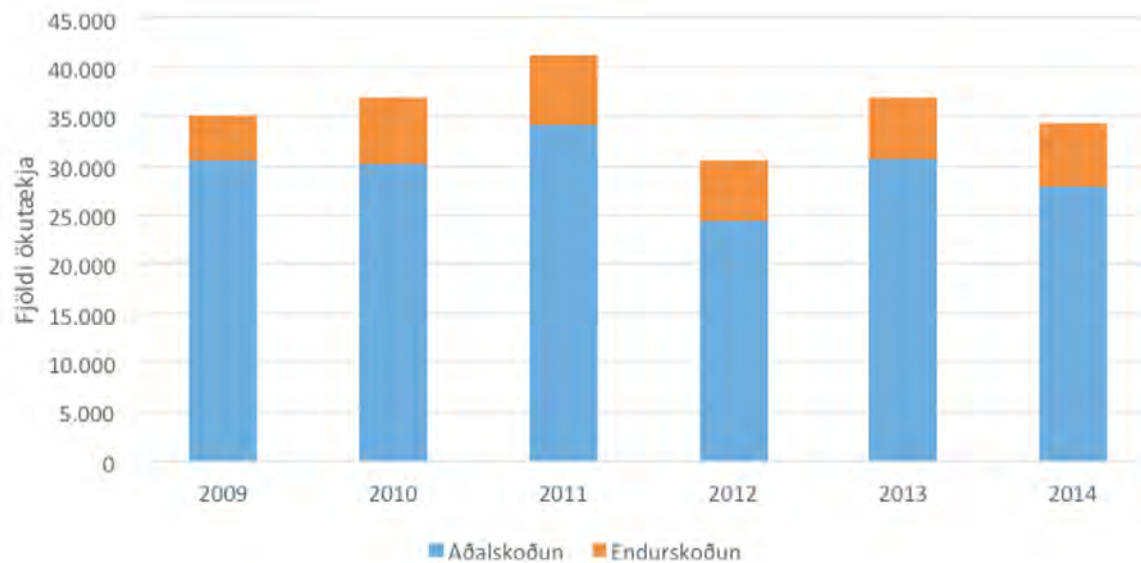


Heimild: ACEA, Samgöngustofa, Statista og Statistics Norway

2.5 Ökumenn hirða betur um ástandsskoðun

Árið 2014 voru lögð vanrækslugjöld á eigendur 34.208 ökutækja sem ekki höfðu fært ökutæki sín til lögbundinnar skoðunar innan tveggja mánaða frá tilsettum tíma. Þar af voru vanrækslugjöld lögð á eigendur um 27.934 ökutækja vegna aðalskoðunar og 6.274 vegna endurskoðunar. Álagningar vanrækslugjalda vegna endurskoðunar voru jafn margar í ár og í fyrra en þeim fækkaði um tæp 2.700 vegna aðalskoðunar. Það er til marks um að ökumenn hafi verið hirðusamari um að mæta með ökutæki sín í ástandsskoðun í fyrra en árið á undan. Fjárhæð vanrækslugjaldsins er 15.000 kr. en 50% afsláttur er veittur af gjaldinu sé það greitt innan ákveðinna tímamarka.

2.5 Álagningar vanrækslugjalda



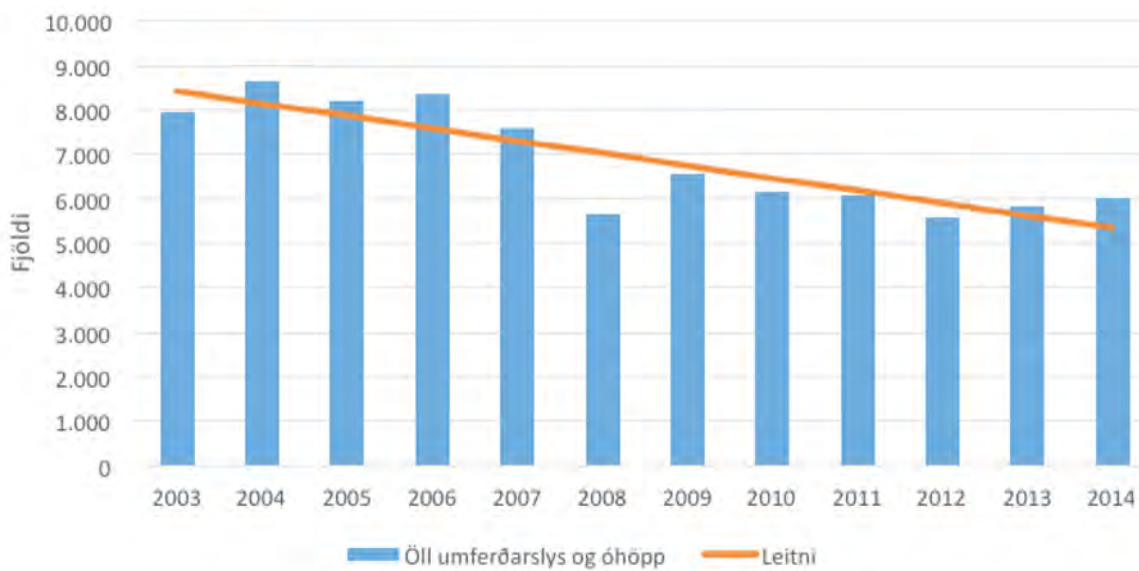
Heimild: Sýslumaðurinn í Bolungarvík

2.6 Flest óhöpp í desember og fæst í apríl

Árið 2014 voru 6.001 skráð umferðaróhapp á Íslandi og fjölgaði þeim um 3% frá árinu á undan. Flest óhöpp voru án meiðsla eða 87% og 11% til viðbótar töldust vera minniháttar slys. Flest urðu óhöppin í desember eða 656 en fæst voru þau í apríl eða 383. Þá fækkaði óhöppum þar sem slys urðu á fólki um 2% þrátt fyrir að heildarfjöldi óhappa hafi aukist. Árið 2014 létust þrír einstaklingar í umferðarslysnum en að jafnaði hafa 14 manns látið lífið í umferðarslysnum undanfarin tíu ár. Þá þarf að leita allt aftur til 1939 til að finna jafn fá banaslys í umferðinni.

Þegar litið er á þróun síðustu ára er áberandi að töluvert hefur dregið úr umferðaróhöppum og sömu sögu má segja um umferðarslys. Líklega má skýra þróunina með nokkrum samverkandi þáttum, meðal annars betri búnaði ökutækja, bættum samgöngumannvirkjum og aukinni umferðaröryggisfræðslu.

2.6 Fjöldi umferðarslysa og óhappa á ári 2003-2014



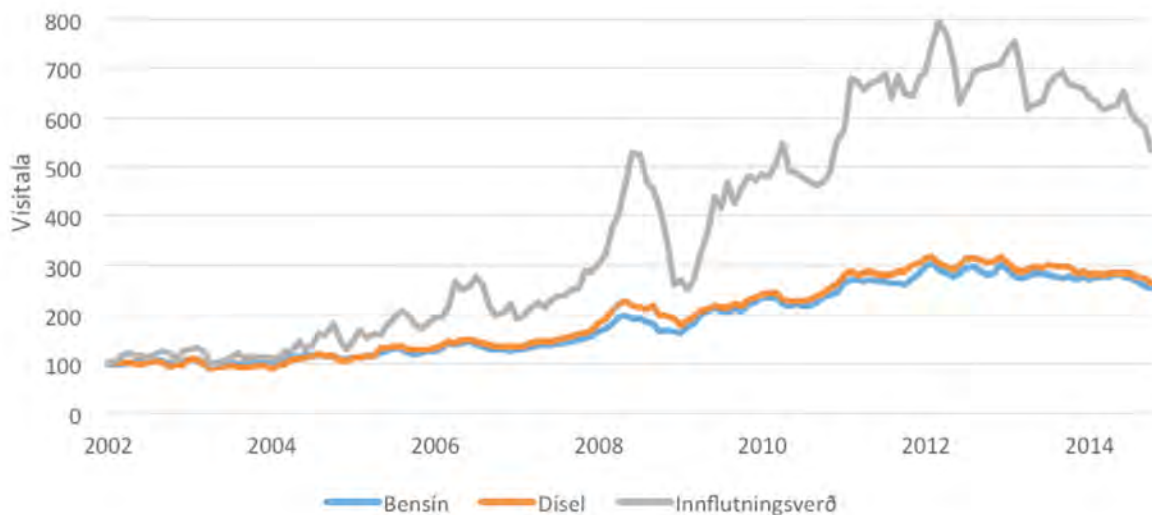
Heimild: Samgöngustofa

2.7 Innflutningsverð á eldsneyti lækkar

Ef miðað er við algengt verð í sjálfsafgreiðslu var verð á einum lítra af bensíni um 16% lægra við upphaf árs 2015 en í ársbyrjun 2014 og var verð um 14% lægra fyrir lítra af díselolíu. Þar sem eldsneytisverð er einn helsti kostnaðarþátturinn við rekstur bifreiðar er ljóst að það er mikil kjarabót fyrir ökumenn. Verð á eldsneyti ræðst fyrst og fremst af þróun heimsmarkaðsverðs og gengi krónunnar á hverjum tíma og hefur hvoru tveggja lágt heimsmarkaðsverð á tímabilinu og stöðugt gengi krónunnar stuðlað að lækkun útsöluverðs.

Á mynd 2.7 má sjá vísitölur fyrir verð bensíns og díselolíu ásamt heimsmarkaðsverði olíu, allar settar á gildið 100 í mars 2002. Við lok árs 2014 var innflutningsverð á eldsneyti 20% lægra en það var við upphaf ársins.

2.7 Þróun eldsneytisverðs frá árinu 2002



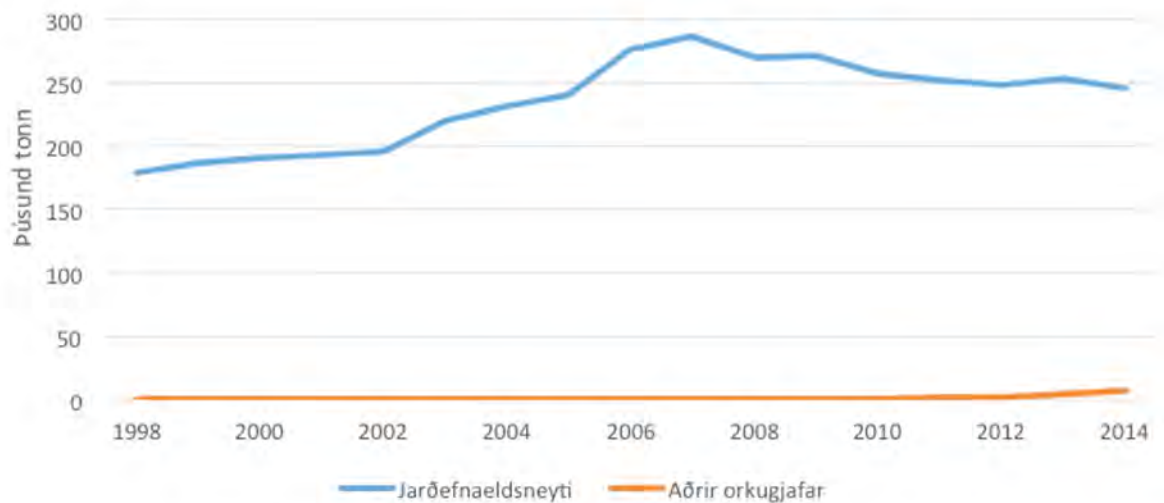
Heimild: Hagstofa Íslands og Seðlabankinn. Útreikningar: Rannsóknasetur verslunarinnar.

2.8 Hlutfall endurnýtanlegra orkugjafa aldrei verið meiri

Árið 2014 brenndu ökumenn hér á landi 245 þúsund tonn af jarðefnaeldsneyti við akstur á ökutækjum. Það gerir um 750 kílógrömm á hvern íbúa landsins. Til viðbótar nýttu landsmenn 6,4 tonn af endurnýjanlegum orkugjöfum, svo sem lífdísilólíu og metani. Hlutfall endurnýjanlegra orkugjafa var því 2,5% af heildareldsneytisnotkun bílaflotans og hefur aldrei verið meiri. Á heildina dróst eldsneytisnotkun saman um 2% frá fyrra ári.

Eldsneytisnotkun bílaflotans hefur dregist mikið saman frá árinu 2007 og er það sennilega bæði sökum minni aksturs og þess að bílaflotinn verður sífellt sparneytnari, enda nýrri bílar jafnan sparneytnari en þeir sem eldri eru. Þá er þessi samdráttur í eldsneytisnotkun þrátt fyrir mikla aukningu ferðamanna, en hingað sækja nú um milljón erlendir ferðamenn á ári sem aka margir hverjir um landið á bílaleigubílum eða fara í hópferðir á rútubifreiðum.

2.8 Eldsneytisnotkun bílaflotans

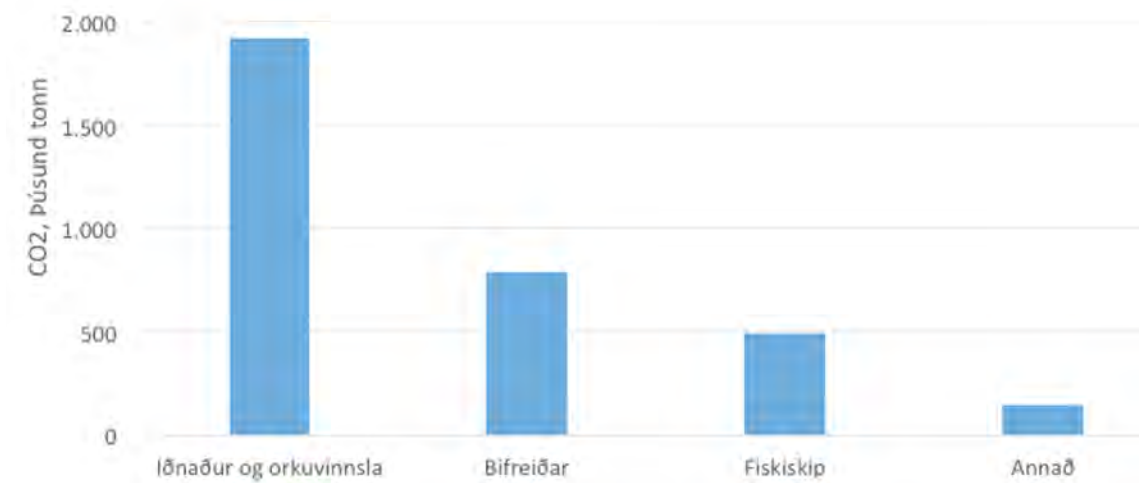


Heimild: Orkustofnun

2.9 Bílaflotinn losar aðeins um fjórðung heildarlosun koltvísýrings

Á hverju ári losar bílaflotinn um 800 þúsund tonn af koltvísýringi út í andrúmsloftið og eru þá ótaldar aðrar mengandi lofttegundir. Umhverfisstofnun áætlaði að árið 2012 hefði heildarlosun Íslendinga verið um 3.324 þúsund tonn og var losun vegna bílaflotans því eingöngu tæpur fjórðungur af heildarlosuninni. Hlutfall losunar vegna bílaflotans hefur verið nokkuð stöðugt allt frá árinu 1990. Af einstökum liðum munaði mest um losun vegna iðnaðar og orkuvinnslu sem var um 58% af losun ársins 2012.

2.9 Losun gróðurhúsalofttegunda (CO₂) eftir uppruna

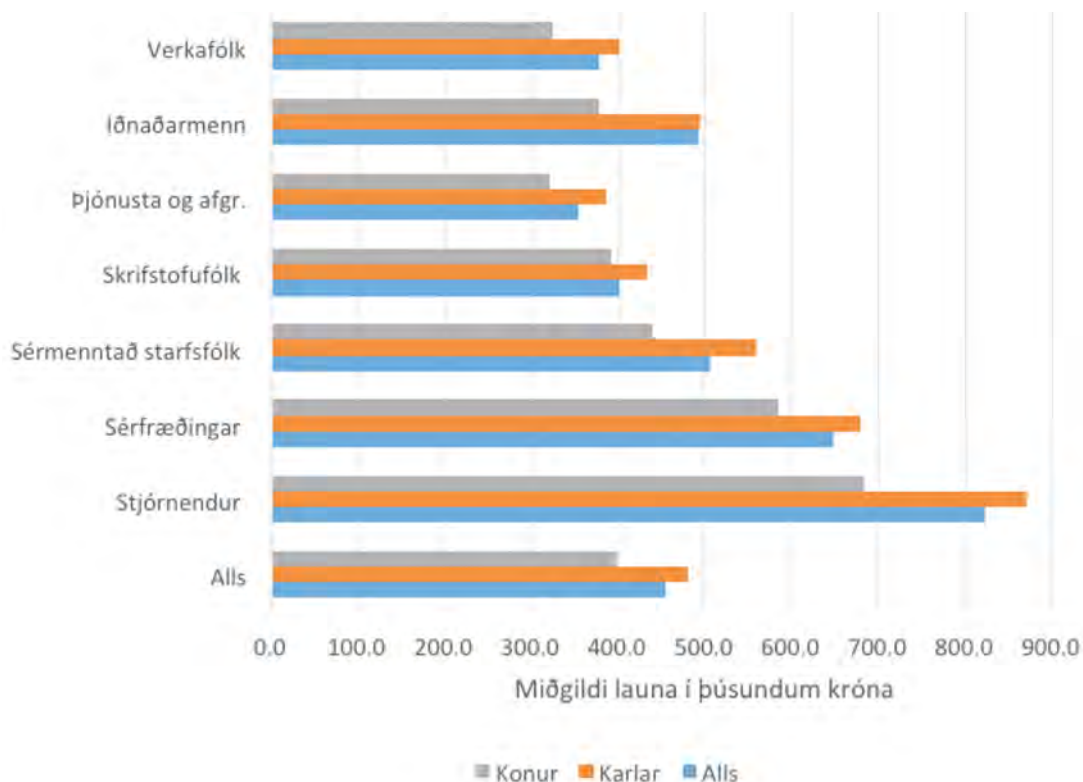


Heimild: Umhverfisstofnun

3.1 Heildarlaun viðgerða- og sölufólks í bílgreinum um 537 þús. kr.

Ekki eru til opinberar tölur um laun þeirra sem starfa í bílgreinum. Þar er bæði um að ræða starfsmenn á verkstæðum, sölumenn, skrifstofufólk og stjórnendur svo einhverjir séu nefndir. Miðgildi reglulegra heildarlauna iðnaðarmanna árið 2013 voru 492 þúsund krónur og hækkuðu um 2% frá fyrra ári þegar þau voru 481 þúsund krónur. Laun iðnaðarmanna hækka minna en laun óháð stétt, sem hækkuðu um 9% og voru 455 þúsund krónur árið 2013 samanborið við 418 þúsund krónur árið á undan. Karlar í stétt iðnaðarmanna voru með 494 þúsund krónur á mánuði en konur 378 þúsund, eru karlar því með um 31% hærri laun en konur í stétt iðnaðarmanna, samanborið við 21% launamun þegar litið er til allra stétta. Árið 2013 voru laun stjórnenda bæði hæst, 824 þúsund krónu og hækka mest eða um 12% frá fyrra ári. Næst hæst voru laun sérfræðinga 648 þúsund krónur en þau lækka jafnframt mest á milli ára eða um 2%. Lægstu launin eru í stétt þjónustu og afgreiðslu eða 354 þúsund krónur á mánuði og hækka um 6% frá fyrra ári.

3.1 Miðgildi reglulegra heildarlauna eftir starfsstétt og kyni árið 2013



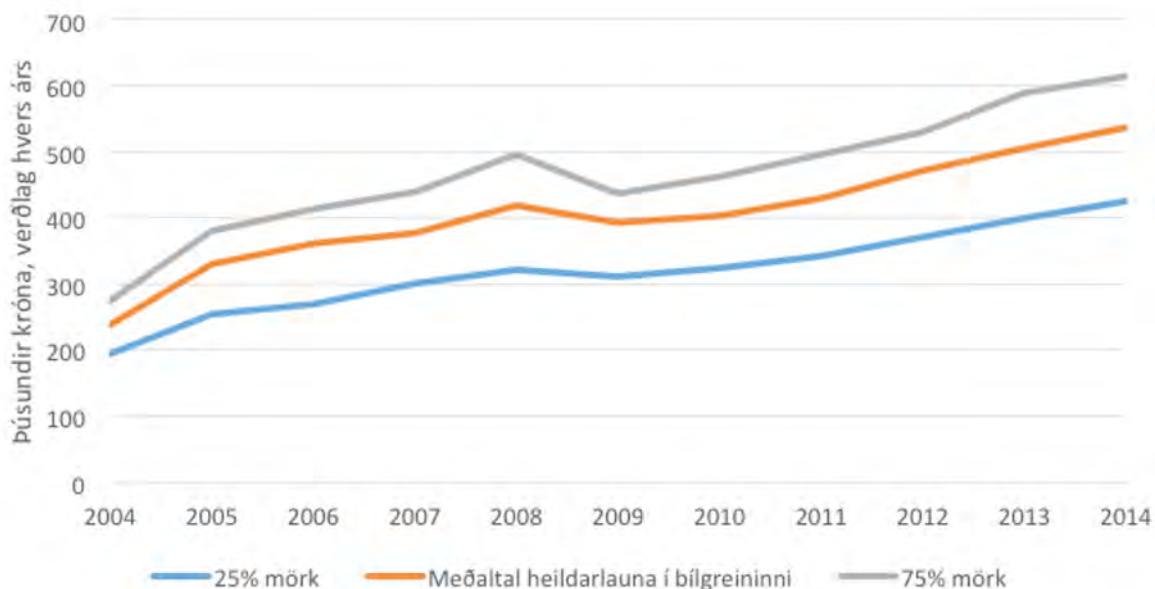
Samkvæmt launakönnun VR voru heildarlaun starfsmanna við sölu og viðgerðir bifreiða 537 þúsund krónur árið 2014 samanborið við 505 þúsund krónur árið á undan. Hækkun heildarlauna á milli ára eru 6% borið saman við 7% hækkun milli áráanna 2012 og 2013, er þetta í takt við meðaltalshækkun allra svarenda könnunarinnar.

Helmingur starfsmanna við sölu og viðgerðir bifreiða hafa heildarlaun á bilinu 425 og 616 þúsund krónur en laun fjórðungs starfsmanna falla fyrir neðan 425 þúsund og fjórðungur ofan við 616 þúsund krónur.

Ef laun í sölu og viðgerðum á bílum eru leiðrétt fyrir verðlagsþróun má sjá að kaupmáttur hefur aukist nokkuð jafnt síðustu árin. Þannig hækkuðu laun að raunvirði um 4% árið 2014 samanborið við árið á undan og 3% árið 2013 borið saman við árið 2012. Uppsöfnuð hækkun launa umfram verðlag er um 14% frá því árið 2010 þegar raunvirði launa var lægst.

Litið til síðustu 10 ára voru laun í sölu og viðgerðum á bílum hæst að raunvirði árið 2006 eða 588 þúsund á sama verðlagi og þau 537 þúsund króna sem heildarlaunin árið 2014 námu, eru launin því um 9% lægri árið 2014 en árið 2006.

3.2 Heildarlaun í sölu og viðgerðum á bílum í launakönnun VR



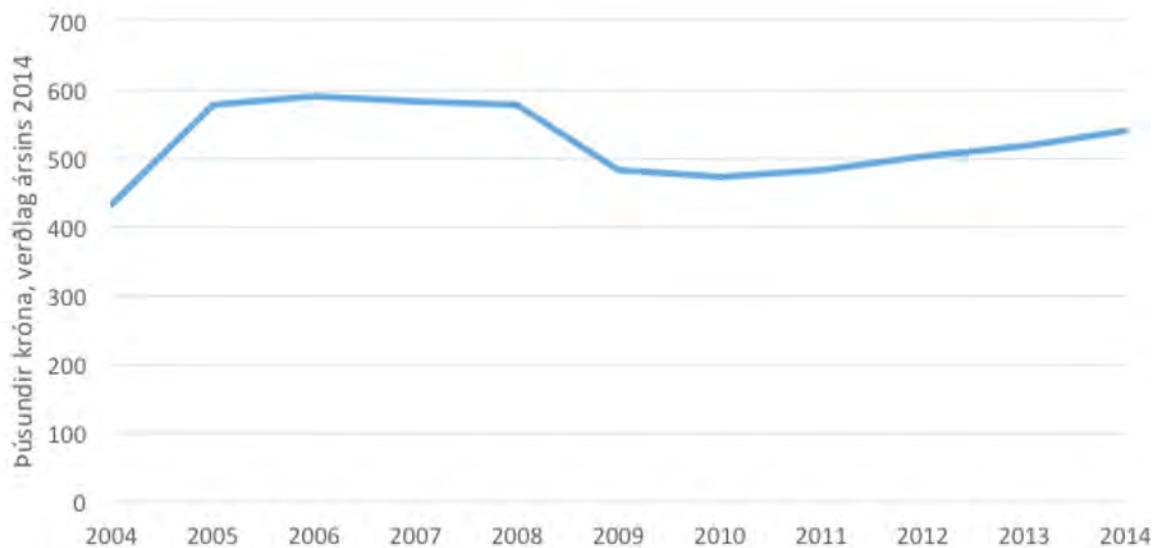
Heimild: VR

3.2 Um 3.800 manns starfa í bílgreinum

Áætlað er að árið 2014 hafi um 3.800 manns starfað í bílgreinum við viðhald, viðgerðir og sölu á ökutækjum. Það er um 2,1% af heildarfjölda starfandi í landinu. Árið 2013 var áætlað að fjöldinn hafi numið 3.400 manns og fjölgaði störfum í bílgreinum því um 400 milli ára. Fjöldi þeirra sem starfa í bílgreinum hefur raunar vaxið nokkuð undanfarin ár og nálgast ótt þann fjölda sem var árið 2008.

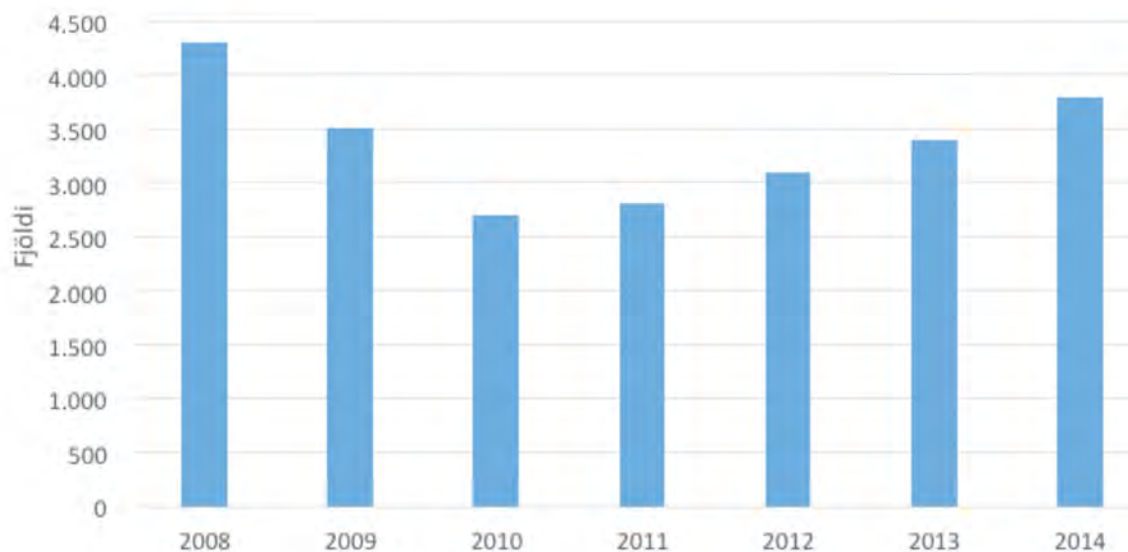
Vinnustundum hefur aftur á móti að meðaltali fækkað og eru nú um 35 klukkustundir í viku á hvern starfsmann en voru 37 klukkustundir árið 2008.

3.3 Meðal heildarlaun í sölu og viðgerðum á bílum að raunvirði samkvæmt launakönnun VR



Heimild: VR

3.4 Meðalfjöldi starfandi í aðal- og aukastarfi



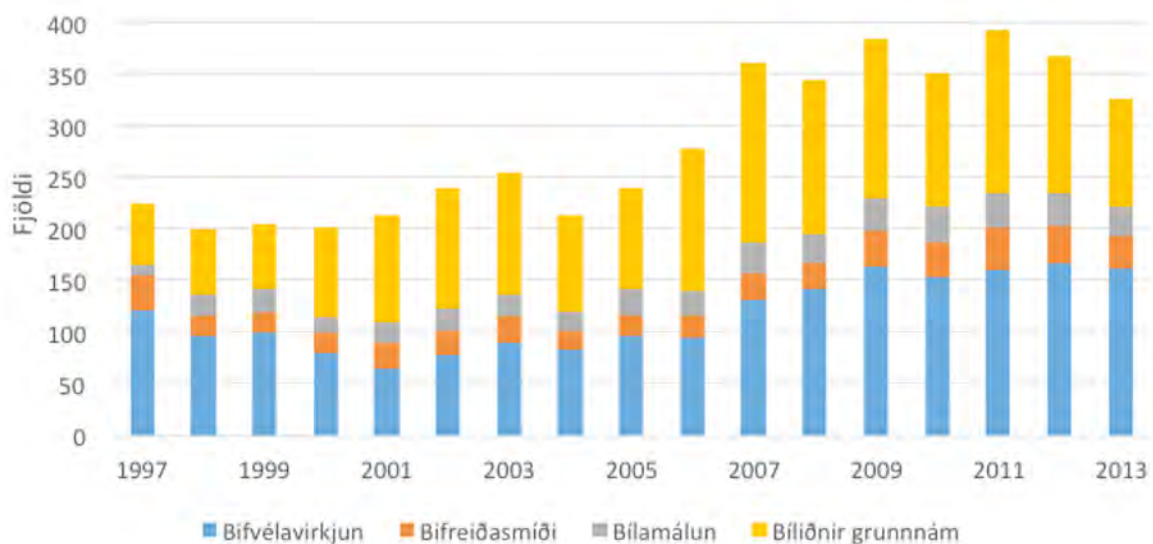
Heimild: Vinnumarkaðsrannsókn Hagstofu Íslands

3.3 Nemendum í bílgreinum fækkar

Árið 2013 námu 326 manns bílgreinar í íslenskum framhaldsskólum, 12% færri en árið á undan þegar 369 voru við nám. Eins og síðustu ár eru flestir nemendur skráðir í bifvélavirkjun, 162 manns. Næst flestir eru nemendur í grunnnámi bíliðna¹ eða 105 manns. Þá eru 31 manns sem nema bifreiðasmíði og 28 sem nema bílamálun. Mest fækkun á milli ára var í grunnnámi bíliðna eða um 22% og gæti það gefið tóninn fyrir fækkun í öðrum námsbrautum bíliðna næstu ár.

Þrátt fyrir fækkun hefur ásókn í bílgreinar aukist umfram aðrar greinar framhaldsskólanáms þegar lítið er til lengri tíma. Þannig fjölgaði nemendum í bílgreinum um 53% frá árinu 2001 á meðan fjölgun í framhaldsskólastiginu í heild sinni var um 32%. Töluvert fleiri karlar stunda nám við bíliðnar en konur, en hlutfall kvenna var 7% árið 2013 og hefur það hlutfall lítið breyst síðustu ár.

3.5 Fjöldi nemenda í bílgreinum eftir árum

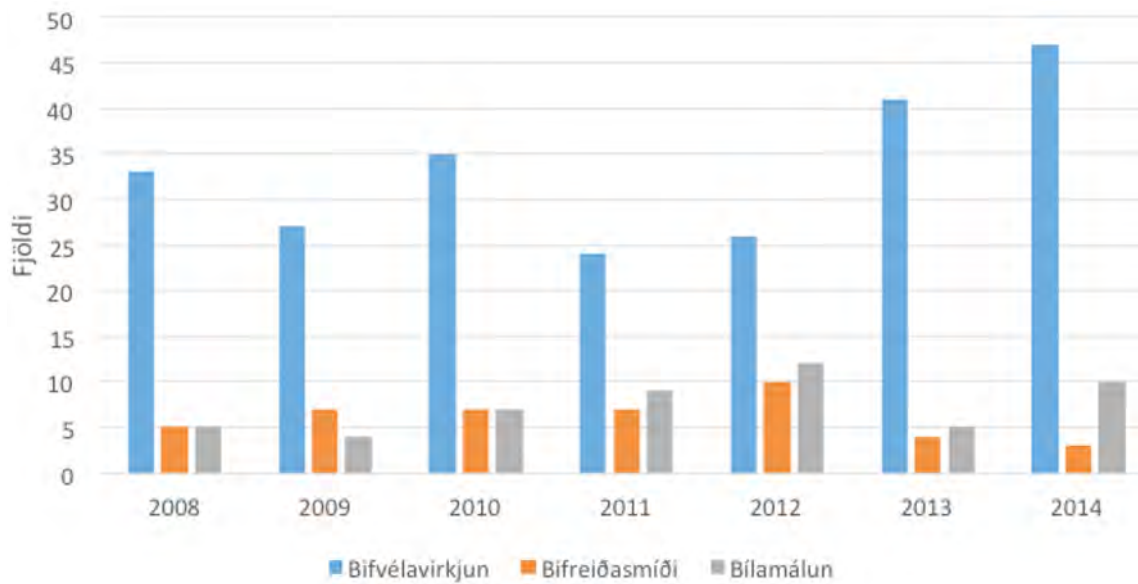


Heimild: Hagstofa Íslands

¹ Grunnnám bíliðna er almennt fornám að iðngreinum í bílgreinum; bifreiðasmíði, bifvélavirkjun og bílamálun.

Árið 2014 luku 60 manns sveinsprófi í bílgreinum en það er metfjöldi borið saman við síðustu ár. Langflestir eða 47 manns luku sveinsprófi í bifvélavirkjun, 10 í bílamálun og 3 í bifreiðasmíði. Eins og sýnt var á mynd 3.5 hér að ofan hefur töluverð gróska verið í námi til bíliðna undanliðin ár og er fjöldi sveinsprófa nú uppskera þess. Ekki er þó fjölgun í sveinsprófum allra iðngreina bíliðna en undanfarin ár hefur sveinsprófum í bifreiðasmíði fækkað nokkuð en samanborið við þau þrjú sem veitt voru árið 2014 voru þau fjögur árið á undan og tíu árið 2012.

3.6 Fjöldi lokinna sveinsprófa í bílgreinum



Heimild: Iðan fræðslusetur

Fyrirtæki	Heimilisfang	Staður	Símanúmer
100 Bílar ehf.	Þverholti 6	270 Akranes	5179999
AB Skálinn ehf.	Gaghneiði 11	800 Selfoss	4822000
Almenna bílaverkstæðið ehf.	Skeifan 5	108 Reykjavík	5889866
ALP-GÁK ehf.	Skemmuvegi 20	200 Kópavogur	5670770
Armur ehf.	Skeifunni 5	108 Reykjavík	5813888
Askja ehf.	Krókhálsi 11	110 Reykjavík	5902100
BB Bílaréttingar ehf.	Viðarhöfða 6	110 Reykjavík	5672350
BB Bílasalan ehf.	Smiðshöfða 17	110 Reykjavík	5171111
Bernhard ehf.	Vatnagörðum 24	104 Reykjavík	5201100
Betri bílar ehf.	Skeifan 5	108 Reykjavík	5681411
BHS ehf.	Fossbrún 2	621 Dalvík	4661811
Bifreiðasmiðja G og Ó	Funahöfða 2	110 Reykjavík	5878585
Bifreiðastillingin	Smiðjuvegi 40 D	200 Kópavogur	5576400
Bifreiðaverkstæði Bjarna Sigurjónssonar ehf.	Laufásgata 5	600 Akureyri	4623061
Bifreiðaverkstæði Bjarnhéðins ehf.	Fjölnisgötu 2 A	603 Akureyri	4622499
Bifreiðaverkstæði Björns P ehf.	Smiðjuvegi 40	200 Kópavogi	5574340
Bifreiðaverkstæði Friðriks Ólafssonar ehf.	Smiðjuvegi 22	200 Kópavogur	5677360
Bifreiðaverkstæði Jónasar ehf.	Skemmuvegi 46M	200 Akranes	5571430
Bifreiðaverkstæði Mosfellsbæjar ehf.	Flugumýri 2	270 Mosfellsbær	5666216
Bifreiðaverkstæði Orra	Háholti 23	270 Mosfellsbær	6509700
Bifreiðaverkstæði Reykjavíkur ehf.	Bæjarflöt 13	112 Reykjavík	4408010
Bifreiðaverkstæði Sigursteins ehf.	Selnes 28	760 Breiðdalsvík	4756616
Bifreiðaverkstæðið Klettur ehf.	Hrísmýri 3	800 Selfoss	4824012
Bifreiðaverkstæðið Stimpill ehf.	Akralind 9	200 Kópavogi	5641095
Bilabjónusta Péturs	Vallholti 17	800 Selfoss	4822050
Bílabúð Benna ehf.	Vagnhöfða 23	110 Reykjavík	5902000
Bílagerði ehf.	Eyjarland 1	530 Hvammstanga	4512934
Bílahöllin-Bílayðvörn ehf.	Bíldshöfða 5	110 Reykjavík	5674949
Bílaleiga Húsavíkur	Garðarsbraut 66	640 Húsavík	4641888
Bílalind ehf.	Funahöfða 1	110 Reykjavík	5808900
Bílamálun Egilsstöðum ehf.	Fagradalsbraut 21-23	740 Egilsstöðum	4712005
Bílamálun Halldórs Þ. Nikulásssonar	Funahöfða 3	110 Reykjavík	5674900
Bílamálun Pálmars	Vagnhöfða 20	110 Reykjavík	5872520
Bílamálunin Varmi ehf.	Auðbrekku 14	200 Kópavogur	5642141

Bílanaustr	Dvergshöfða 2	110 Reykjavík	5359000
Bílar Korputorgi ehf.	Blikastaðavegi 2-8	112 Reykjavík	5170000
Bílar og tjón ehf.	Skemmuvegi 44 M	200 Kópavogur	5785070
Bílar og Vélar ehf.	Hafnarbyggð 18	690 Vopnafirði	4731333
Bílarétting Beyja	Frostagötu 6B	603 Akureyri	4627590
Bílaréttingar Þórs ehf.	Viðarhöfða 6	110 Reykjavík	5870587
Bílasala Íslands	Skógarhlíð 10	101 Reykjavík	5104900
Bílasprautun Magga Jóns	Iðavellir 11	230 Keflavík	4216909
Bílasprautun og Réttingar Auðuns	Nýbýlavegi 10	200 Kópavogur	5542510
Bílastjarnan ehf.	Bæjarflöt 10	112 Reykjavík	5678686
Bílaupþboð ehf.	Suðurhrauni 3	210 Garðabæ	5224600
Bílaverkstæði Austurlands	Miðás 2	700 Egilsstaðir	4705070
Bílaverkstæði Ella	Bygggördum 2B	170 Seltjarnarnesi	5610080
Bílaverkstæði Kjartans og Þorgeirs	Smiðjuvegi 48D	200 Kópavogur	5670060
Bílaverkstæði SB ehf.	Sindragötu 3	400 Ísafjörður	4563033
Bílaverkstæðið Knastás ehf.	Skemmuvegi 4	200 Kópavogur	5577840
Bílaverkstæðið Pardus	Suðurgötu	565 Hofsós	4537380
Bílaverkstæðið Rauðalæk ehf.	Rauðalæk	851 Hella	4875402
Bílaþjónustan	Dynskálar 24	850 Hella	4875353
Bíley ehf.	Leiruvogi 6	730 Reyðarfjörður	4741453
Bílfang ehf.	Malarhöfða 2	110 Reykjavík	5672000
Bílhúsið ehf.	Smiðjuvegi 60	200 Kópavogur	5572540
Bíljöfur ehf.	Smiðjuvegi 34	200 Kópavogur	5445151
Bílnet ehf.	Brekustíg 38	260 Akranes	4200040
Bílrún ehf.	Borgarteig 7	550 Sauðárkróki	4536699
Bílson ehf.	Kletthálsi 9	110 Reykjavík	5681090
Bílverk B.Á ehf.	Gagnheiði 3	800 Selfoss	4822224
Bílvogur ehf.	Auðbrekku 17	200 Kópavogur	5641180
BL ehf.	Sævarhöfða 2	110 Reykjavík	5258000
Brimborg ehf.	Bíldshöfða 6	110 Reykjavík	5157000
BSA ehf.	Laufásgötu 9	600 Akureyri	4626300
CAR-MED ehf.	Dalvegi 24	200 Akranes	5717030
CAR-X ehf.	Njarðarnesi 8	603 Akureyri	4624200
Carbon Recycling Int.	Borgartúni 27	105 Reykjavík	5786778
Dekk og smur ehf.	Nesvegi 5	340 Stykkishólmur	4381385
Diesel.is	Kletthálsi 15	110 Reykjavík	5785052
E.T. Ehf.	Klettagörðum 11	104 Reykjavík	5681580
Framrás ehf.	Smiðjuvegi 17	870 Vík	4871330
Frumherji hf.	Hesthálsi 6-8	110 Reykjavík	5709000
GB Tjónaviðgerðir	Draghálsi 8	110 Reykjavík	5670690
Glitur ehf.	Suðurlandsbraut 16	108 Reykjavík	5883111
Hekla hf	Laugavegi 174	105 Reykjavík	5905000

Hjólbarðaverkstæði Sigurjóns	Hátúni 2A	105 Reykjavík	5513100
Höfðahöllin ehf.	Funahöfða 1	110 Reykjavík	5674840
Höldur ehf.	Þórsstíg 4	600 Akureyri	4616060
Kaupfélag Skagfirðinga	Freyjugötu 9	550 Sauðárkrókur	4554500
Kraftbílar ehf.	Draupnisgötu 6	603 Akureyri	4640000
Kraftur hf.	Vagnhöfða 1-3	110 Reykjavík	5677100
Kvikk þjónustan	Vagnhöfða 5	110 Reykjavík	5200600
Lakkhúsið ehf.	Smiðjuvegi 48	200 Kópavogur	5670790
Lakskemman ehf.	Skemmuvegi 30	200 Kópavogur	5574540
Litla Bílasalan ehf.	Eirhöfða 11	110 Reykjavík	5877777
Málningarvörur ehf.	Lágmúla 9	108 Reykjavík	5814200
MB bílar	Kletthálsi 1 a	110 Reykjavík	4151150
Mótorstilling	Skeiðarási 4	210 Garðabæ	5654133
N1	Langatanga 2	270 Mosfellsbær	4401000
Ný-Sprautun	Njarðarbraut 15	260 Reykjanesbær	4212999
Nýja Bílahöllin	Eirhöfða 11	110 Reykjavík	5672277
Plastver ehf.	Drangahrauni 6	220 Hafnarfjörður	5650506
Pústþjónusta BJB ehf.	Flatahrauni 7	220 Hafnarfjörður	5651090
Rétt sprautun ehf.	Smiðjuvöllum 6	260 Reykjanesbær	4213500
Réttingarverk ehf.	Hamarshöfða 10	110 Reykjavík	5674343
Réttingarverkstæði Bjarna og Gunnars ehf.	Bíldshöfða 14	110 Reykjavík	5672525
Réttingarverkstæði Hjartar	Smiðjuvegi 56	200 Kópavogur	5879020
Réttingarverkstæði Jóns B. Ehf.	Flugumýri 2	270 Mosfellsbær	5667660
Réttingarverkstæði Sveins ehf.	Eyrargötu 11	740 Neskaupsstað	4771169
Réttingarverkstæði Þórarins	Grettisgötu 15	101 Reykjavík	5525789
Réttingarþjónustan	Smiðjuvegi 40	200 Kópavogur	5576333
Rótor ehf.	Helluhrauni 4	220 Hafnarfjörður	5554900
Ryðvörn Þórðar ehf.	Funahöfða 15	110 Reykjavík	5671020
Röndin ehf.	Röndin 5	670 Kópaskeri	4652124
SBB Borgarnesi	Sólbakka 5	310 Akranes	4371580
SBJ réttingar ehf.	Kaplahrauni 12	220 Hafnarfirði	5552007
Smur- og hjólbarðapjónustan	Vatnsnesvegi 16	260 Reykjanesbær	4214546
Smurstöðin	Laugavegi 180	105 Reykjavík	5603876
Smurstöðin Fosshálsi 1	Fosshálsi 1	110 Reykjavík	5673545
Stilling ehf.	Kletthálsi 5	110 Reykjavík	5208000
Stóra bílasalan	Kletthálsi 2	110 Reykjavík	5861414
Suzuki bílar ehf.	Skeifunni 17	108 Reykjavík	5685100
Toppur ehf.	Skemmuvegi 34	200 Kópavogur	5579711
Toyota Akureyri	Baldurnesi 1	603 Akureyri	4623300
Toyota Íslandi	Kauptúni 6	219 Garðabær	5705070
Varahlutaverslunin Kistufell	Brautarholti 16	105 Reykjavík	5622104
Vegagerðin	Borgartúni 5-7	105 Reykjavík	5221000

Vélabær ehf.	Bæ, Andakíl	311 Borgarnes	4351252
Vélaverkstæði Hjartar Eiríkssonar	Brekkugötu 8	530 Hvammstanga	4512514
Vélaverkstæðið Kistufell ehf.	Tangarhöfða 13	110 Reykjavík	5771313
Vélsmiðja Grindavíkur	Seljabót 3,	240 Grindavík	4268540
Vélsmiðja Hornafjarðar	Álaugarvegi 2	780 Höfn	4781340
Víkurós ehf.	Bæjarflöt 6	112 Reykjavík	5877760
Ökumælar ehf.	Viðarhöfða 6	110 Reykjavík	5875611

Í Árbók bílgreina 2015 kemur þetta meðal annars fram:

Meiri stöðugleiki var í bílgreinum á síðasta ári en árin þar á undan. Þetta á við um fjölda bílgreinafyrirtækja, fækkun gjaldþrota og stöðugleiki í hlutfalli bílgreina í landsframleiðslu

Velta bílgreina árið 2014 var 99,3 milljarðar króna sem er 16% aukning frá árinu áður

Alls voru um 12.000 nýskráðar bifreiðar hér á landi 2014

Hlutfallslega voru flestar nýskráningar bifreiða á hvern íbúa á Norðurlandi eystra, eða 51 bifreið á hverja 1.000 íbúa

Næstum helmingur nýskráðra fólksbifreiða 2014 voru bílaleigubílar

Grár litur á bílum er vinsælastur á Íslandi. Um helmingur nýskráðra bíla í fyrra var grár

Bílaflotinn á Íslandi var sá þriðji elsti af þeim löndum sem eru í Evrópusamtökum bílgreina árið 2011

Innflutningur á smurólíu var 25% minni árið 2014 en árið 2009. Hins vegar jókst innflutningur á nýjum hjólbörðum um 67% á sama tíma.

Flest umferðaróhöpp urðu í desember eða 656, en fæst voru þau í apríl eða 383. Dauðsföll í umferðinni voru færri 2014 en síðustu áratugi.

Hlutfall endurnýjanlegra orkugjafa var 2,5% af heildareldsneytisnotkun bílaflotans á síðasta ári og hefur aldrei verið hærra

Samkvæmt launakönnun VR voru heildarlaun starfsmanna við sölu og viðgerðir bifreiða 537 þúsund krónur árið 2014 samanborið við 505 þúsund krónur árið á undan

Áætlað er að árið 2014 hafi um 3.800 manns starfað í bílgreinum við viðhald, viðgerðir og sölu á ökutækjum.

Hlutfall kvenna sem störfuðu í bílgreinum var 7% árið 2013